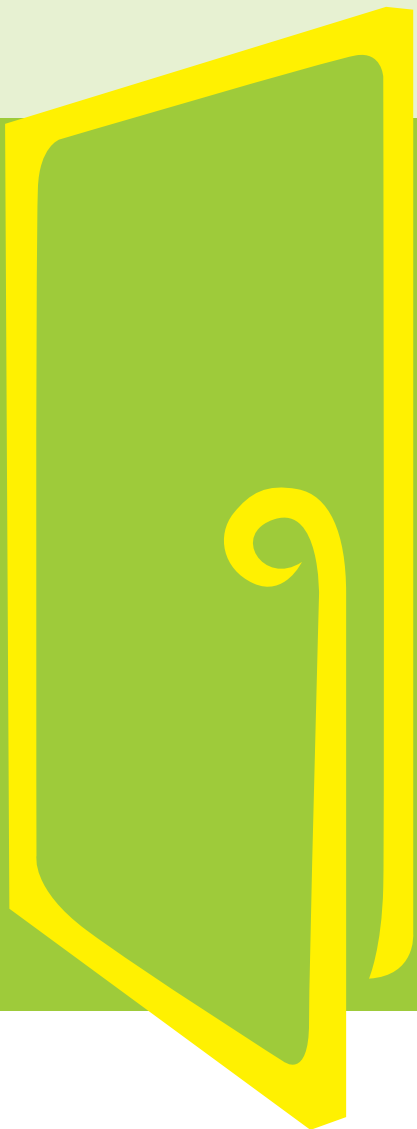


# Glossaire élémentaire

## **DES RÉALITÉS TRANS\***



Publié par la Société canadienne du sida, avec l'aimable autorisation de :

Vancouver Coastal Health Authority  
Transgender Health Information Program  
Titre original : Trans\* 101 Glossary  
Téléchargé le 29 janvier 2015

<http://transhealth.vch.ca/trans-101/glossary>

Veillez consulter ce site Web pour  
la plus récente version [anglaise] du Trans\* 101 Glossary du THIP.

Pour de plus amples renseignements : [transhealth@vch.ca](mailto:transhealth@vch.ca)

Cette ressource fait partie de la *Boîte à outils trans\* :  
ressources pratiques pour les organismes communautaires*.

ISBN: 978-0-9880504-8-8

©2015, Société canadienne du sida

Citation suggérée : Scruton, S. et coll., 2015. *Boîte à outils trans\* : ressources pratiques pour les organismes communautaires*. Ottawa : Société canadienne du sida.

Pour des exemplaires supplémentaires de la Boîte à outils trans\*,  
veuillez communiquer avec la :

Société canadienne du sida  
190, rue O'Connor, bureau 100  
Ottawa, Ontario K2P 2R3  
Canada

Téléphone : 1.613.230.3580  
Sans frais interurbains : 1.800.499.1986  
Courriel : [casinfo@cdnaids.ca](mailto:casinfo@cdnaids.ca)  
Téléchargeable à [www.cdnaids.ca](http://www.cdnaids.ca)

*This document is also available in English.*

# Bienvenue dans notre glossaire de termes concernant la santé trans\*.

Bienvenue dans notre glossaire de termes concernant la santé trans\*. Les mots et les sens abordés ici sont offerts à titre d'outils pour nous aider à réfléchir au genre, au sexe, à la société, à la culture et à la santé. Nous invitons les lecteurs et lectrices à réfléchir aux façons dont le langage peut servir à favoriser la reconnaissance, le respect et l'équité.

*Note : Certains termes utilisés dans la communauté sont tirés directement de l'anglais et n'ont pas d'équivalent en français, que nous connaissions. Le but du présent glossaire étant d'expliquer les termes utilisés et les notions qu'ils véhiculent (et non de proposer des normes terminologiques), nous n'avons pas créé de nouvelles expressions en français. Les termes anglais sont en caractères italiques.*

- **Alliance gais/hétéros** : Organisme d'étudiants, qui vise à offrir un lieu sûr et habitant aux jeunes LGBT2Q+, à ceux en questionnement, et à leurs alliés; voir également « Alliance *queers*/hétéros ».
- **Alliance *queers*/hétéros** : Organisme d'étudiants, qui vise à offrir un lieu sûr et habitant aux jeunes lesbiennes, gais, bisexuel-les, trans\*, bispirituels, *queer*, en questionnement, et à leurs alliés; voir également « Alliance gais/hétéros ».
- **Allié** : Personne cisgenre qui appuie et célèbre les identités trans\*, qui conteste les commentaires et actions transphobiques d'autres personnes, et qui remet de bon gré en question ces préjugés. (QMUNITY)
- **Androgyne** : Mélange d'autres genres; une personne qui s'identifie à une identité androgyne pourrait utiliser ce mot pour parler d'elle.
- **Assignation du sexe** : Désignation juridique/administrative du sexe d'une personne, habituellement effectuée à la naissance.
- **Association canadienne des professionnels en santé des personnes transsexuelles (CPATH)** : Organisme professionnel qui se consacre à la santé transgenre et dont la mission, à titre d'association professionnelle nationale pluridisciplinaire, est de promouvoir des soins ainsi que de l'éducation, des recherches, du plaidoyer et des politiques publiques ayant comme base des données probantes, en matière de santé transgenre, et de favoriser le respect.

- **Association mondiale des professionnels pour la santé transgenre (WPATH)** : Organisme de professionnels qui s'occupent de la santé de personnes transgenres, et dont la mission à titre d'association pluridisciplinaire internationale est la promotion de soins fondés sur des données probantes, l'éducation, la recherche, le plaidoyer, les politiques publiques et le respect, en matière de santé transgenre.
- **Assurance-emploi** : Programme fédéral de prestations pour les personnes qui ont perdu leur emploi sans avoir commis de faute; il verse également des prestations de maladie à des individus incapables de travailler en raison d'une maladie, d'une blessure ou d'une mise en quarantaine.
- **Augmentation mammaire** : Chirurgie au haut du corps, pour rendre les seins plus gros et affirmer un genre féminin.
- **Bigenre** : Identité de genre consistant à avoir deux genres complets, entre lesquels on peut se déplacer.
- **Binding** : Action de compresser sa poitrine pour avoir une apparence plus androgyne, plus masculine ou moins féminine.
- **Bispirituel-le (ou « personne de deux esprits »)** : Terme utilisé dans certaines communautés autochtones, englobant l'identité sexuelle, de genre, culturelle et/ou spirituelle. Il s'agit en fait de la traduction d'un mot général qui a été créé en anglais (*two-spirited*) pour faire référence à la compréhension complexe du genre et de la sexualité ainsi que du long historique de la diversité sexuelle et du genre dans les cultures indigènes. Il peut évoquer des rôles de genre qui sont multiples, changeants et non binaires; des identités non hétérosexuelles; et un éventail d'identités, de pratiques et de rôles culturels présents chez les personnes bispirituelles. (Définition utilisée avec l'autorisation de l'organisme Battered Women's Support Services)
- **Bloqueurs de puberté** : Classe de médicaments qui peuvent être prescrits à un jeune, pour supprimer temporairement ou inhiber la puberté en supprimant la production d'hormones sexuelles, prévenant ainsi le développement de caractéristiques sexuelles secondaires.
- **Chirurgie de féminisation faciale** : Chirurgies visant à rendre le visage plus féminin; ces chirurgies incluent la réduction de la pomme d'Adam, la féminisation du nez, la réduction des os du visage, le redrapage du visage et du cou [*lifting facial*], le rajeunissement des paupières et la reconstruction de la chevelure.
- **Chirurgie de réassignation sexuelle** : Terme générique utilisé pour habituellement parler de chirurgies génitales tel la vaginoplastie.

- **Chirurgie de restauration de la chevelure** : technique chirurgicale consistant à déplacer des follicules de cheveux d'un endroit du corps à un autre endroit du corps d'une personne.
- **Chirurgie pectorale** : intervention chirurgicale affirmative du genre, masculinisante, au haut du corps, consistant à enlever du tissu des seins et à former ce qui en reste d'une façon qui est généralement considérée comme étant plus masculine.
- **Chirurgie vocale féminisante** : intervention chirurgicale visant à rendre la voix plus aigüe.
- **Chirurgies affirmatives du genre** : éventail d'interventions chirurgicales qui créent des caractéristiques physiques correspondant à l'identité de genre de la personne, y compris la vaginoplastie, l'augmentation mammaire, la chirurgie pectorale et la phalloplastie; appelées aussi chirurgies de réassignation sexuelle.
- **Chirurgies au bas du corps (*bottom surgery*)** : catégorie d'interventions chirurgicales génitales tel le dégagement du clitoris, la métoidioplastie, la phalloplastie, l'orchectomie et la vaginoplastie.
- **Chirurgies au haut du corps (*top surgery*)** : expression générale utilisée pour englober les chirurgies à la partie supérieure du corps, y compris la masculinisation de la poitrine l'augmentation mammaire.
- **Chirurgies féminisantes** : interventions chirurgicales affirmatives du genre, qui visent à créer des caractéristiques physiques correspondant à l'identité de genre et/ou à l'expression de genre, y compris l'augmentation mammaire, la vaginoplastie, la chirurgie faciale féminisante, la chirurgie de la voix, la réduction du cartilage thyroïdien, l'augmentation du fessier, le *lipofilling* [greffe de tissu adipeux] et la reconstruction de la chevelure.
- **Chirurgies masculinisantes** : interventions chirurgicales affirmatives du genre, qui visent à créer des caractéristiques physiques correspondant à l'identité de genre et/ou à l'expression de genre, y compris la masculinisation de la poitrine, l'hystérectomie, le dégagement du clitoris, la métoidioplastie, la phalloplastie, les implants pectoraux, la liposuction et le *lipofilling*.
- **Choix de mode de vie** : expression vieillie et offensante, sous-entendant que les personnes trans\* font un choix quant à la façon de vivre leur vie ou de se comporter de manières qui correspondent à leurs attitudes, goûts et valeurs associées à l'identité de genre.
- **Cisgenre (ou cissexuel)** : être d'une identité de genre qui correspond au sexe qui nous a été attribué à la naissance; non-trans\*.

- **Créatif dans le genre** : désigne un individu, souvent un enfant, qui s'identifie et exprime son genre de façons qui ne correspondent pas aux attentes sociétales et culturelles.
- **D'homme à femme** : expression vieillie qui peut désigner une personne à qui le sexe masculin a été attribué à la naissance et qui s'identifie comme une femme, tout le temps ou parfois; en transition à femme; spectre d'homme-à-femme. (QMUNITY)
- **De femme à homme** : expression vieillie qui peut désigner une personne à qui le sexe féminin a été attribué à la naissance et qui s'identifie comme un homme, tout le temps ou parfois; en transition à homme; spectre de femme-à-homme. (QMUNITY)
- **Dégagement du clitoris [« métaoïdioplastie »]** : chirurgie masculinisante, au bas du corps, consistant à couper les ligaments autour du clitoris, pour le dégager du pubis et lui donner plus de longueur.
- **Désordre du développement sexuel** : terme pathologisant et médical décrivant les conditions de l'anatomie reproductive ou sexuelle, où elle ne ressemble pas à l'anatomie typique de l'homme ou de la femme, pour ce qui est des organes génitaux ou de caractéristiques sexuelles secondaires, ou encore de la composition des chromosomes. Cette expression a remplacé le terme « hermaphrodite », que certaines personnes trouvent péjoratif; voir également « intersexe »; « désordre du développement sexuel » est différent de « trans\* ».
- **Diversité de genre** : rôles et/ou expressions du genre ne correspondant pas aux attentes sociétales et culturelles; non conformé à un genre; variable quant au genre.
- **Drag king** : artiste de scène qui s'habille et se comporte de façon masculine et qui imite des stéréotypes du genre masculin dans le cadre de son spectacle; ce rôle performatif peut être joué par des personnes trans ou cisgenres.
- **Drag queen** : artiste de scène qui s'habille et se comporte de façon féminine et qui imite des stéréotypes du genre féminin dans le cadre de son spectacle; ce rôle performatif peut être joué par des personnes trans ou cisgenres.
- **Dysphorie de genre** : malaise ou détresse résultant d'une différence entre l'identité de genre d'une personne et le sexe qui lui a été assigné ainsi que les rôles associés et/ou les caractéristiques sexuelles primaires et secondaires. (WPATH)
- **En questionnement** : expression qu'utilisent parfois des personnes qui sont en train d'explorer leur identité de genre ou leur orientation sexuelle, ou qui décident de ne pas s'identifier à une autre étiquette. (QMUNITY)

- **Endocrinologue** : médecin spécialiste des hormones et de leurs actions et dérèglements dans le corps.
- **Expérience de vie réelle** : ancienne exigence pour l'accès à une transition médicale ou légale – on demandait que l'individu ait d'abord vécu à temps plein dans son rôle de genre autodéterminé pendant une période de temps prédéterminée; cette exigence a été abandonnée dans la version actuelle (Version 7) des *Standards de soins* de l'Association mondiale des professionnels pour la santé transgenre (WPATH).
- **Expression de genre** : façons par lesquelles une personne affiche son genre, notamment son prénom, sa préférence quant au pronom pour la désigner, son style vestimentaire et la modulation de sa voix. (QMUNITY)
- **Féminin-e** : décrit des aspects du genre qui sont des construits sociaux et culturels (p. ex., rôles, comportements, expressions, identité) habituellement associés aux filles et aux femmes.
- **Femme** : (nom commun) un sexe, généralement assigné à la naissance, d'après les chromosomes (p. ex., XX), l'expression génétique, les taux d'hormones et les fonctions de celles-ci, de même que l'anatomie reproductive/sexuelle (p. ex., vagin, utérus). Être humain qui s'auto-identifie comme une femme, d'après les éléments qui lui importent, comme les rôles et comportements de genre, l'expression de genre et/ou la physiologie.
- **Femme trans** : terme parfois utilisé pour désigner une personne qui s'identifie comme trans\* et comme femme.
- **Femmes auto-identifiées** : terme utilisé pour englober les femmes trans\* et les personnes ayant eu un passé trans\* qui s'auto-identifient comme étant des femmes (p. ex., cette toilette est pour les femmes auto-identifiés).
- **Fluide dans le genre** : identité de genre qui est changeante. (Gender (Free) For All)
- **Formulaire** : liste des médicaments couverts par un régime d'assurance-santé.
- **Fournisseur de soins de premier recours** : principal professionnel qu'une personne consulte pour ses soins de santé lorsqu'il n'y a pas d'urgence, p. ex. examens périodiques, référence; médecin de famille; omnipraticien; infirmier praticien.
- **Gaff** : sous-vêtement qui camoufle la protubérance du pénis\* et des testicules\* dans la silhouette.
- **Genderqueer** : une identité de genre qui se situe à l'extérieur de la notion binaire du genre.

- **Genre** : terme émergent, remplaçant la définition de sexe spécifique aux rôles, comportements, expressions et identités de fille, de femme, de garçon, d'homme et de trans\*, qui sont construits socialement et culturellement.
- **Genre assigné à la naissance** : genre attribué à un bébé, basé sur les organes génitaux. Un individu peut avoir été assigné garçon/homme ou fille/femme à sa naissance, tout en étant d'un genre différent de son sexe.
- **Hermaphrodite** : mot vieilli et péjoratif qui était utilisé par la communauté médicale pour étiqueter des personnes dont l'anatomie reproductive ou sexuelle ne correspond pas de près à l'anatomie de l'homme ou de la femme (que ce soit les organes génitaux, les caractéristiques sexuelles secondaires et/ou la composition des chromosomes), ou des personnes présentant certaines caractéristiques physiques considérées comme féminines et d'autres, masculines. Ce terme tend à être remplacé par celui de « Désordre du développement sexuel ».
- **Homme** : (nom commun) un sexe, généralement assigné à la naissance, d'après les chromosomes (p. ex., XY), l'expression génétique, les taux d'hormones et les fonctions de celles-ci, de même que l'anatomie reproductive/sexuelle (p. ex., pénis, testicules); être humain qui s'identifie comme masculin, d'après des éléments d'importance pour lui, comme les rôles de genre, les comportements, l'expression, l'identité et/ou la physiologie.
- **Homme trans** : terme parfois utilisé pour désigner une personne qui s'identifie comme trans\* et comme homme.
- **Hommes auto-identifiés** : terme utilisé pour englober les hommes trans\* et les personnes ayant eu un passé trans\* qui s'auto-identifient comme étant des hommes (p. ex., cette toilette est pour les hommes auto-identifiés).
- **Homosexuel-le** : mot vieilli qui était utilisé (et l'est encore aujourd'hui, mais moins souvent) pour désigner des personnes qui sont attirées par des personnes du même sexe qu'elles. Ce terme tend à être remplacé par « gai » et « lesbienne », que plusieurs considèrent comme moins chargés.
- **Hormones** : substances chimiques du corps, qui contrôlent et régulent l'activité de certaines cellules et de certains organes; voir aussi « Hormones sexuelles ».
- **Hormones du marché noir** : hormones achetées sans ordonnance.
- **Hormones sexuelles** : hormones qui conditionnent le développement ou le fonctionnement sexuel et reproductif, comme les estrogènes et la testostérone.
- **Hystérectomie** : intervention chirurgicale consistant à enlever les organes reproducteurs dits féminins, comme l'utérus ou une partie de celui-ci, et parfois les ovaires et les trompes de Fallope.



- **Identité de genre** : sur le plan intérieur et psychologique, sentiment de soi-même en tant que femme, homme, les deux à la fois, entre les deux, ou aucun des deux.
- **Il-elle** : pronom inclusif du genre, qui sert à éviter un choix pronominal qui repose sur une supposition à propos du genre d'une personne, lorsqu'on s'adresse à elle ou qu'on parle d'elle. D'autres nouveaux pronoms inclusifs du genre sont apparus et entre progressivement dans l'usage : ille, les ceuzes, yal et toustes.
- **Indicateur du genre (ou « indicateur sexospécifique »)** : expression parfois utilisée pour désigner le renseignement concernant le genre/sexe, dans des documents ou pièces d'identité.
- **Intersexe ou intersexué** : personnes ayant des conditions anatomiques, chromosomiques ou hormonales étant considérées comme hors normes binaire (homme/femme). Ce terme est principalement utilisé par les personnes intersexe elles-mêmes alors que l'expression « Désordre du développement sexuel » et « hermaphrodite » sont utilisés par la communauté médicale; voir également « Désordre du développement sexuel »; « désordre du développement sexuel » est différent de « trans\* ». (QMUNITY)
- **LGBT** : acronyme désignant les qualificatifs lesbienne, gai, bisexuel-le et trans\*; on rencontre aussi GLBT.
- **LGBT2Q+** : acronyme évolutif désignant les qualificatifs lesbienne, gai, bisexuel-le et trans\*, bispirituel-le, *queer* et des identités additionnelles.
- **Lipofilling** : transfert chirurgical de tissus adipeux prélevés d'une partie du corps pour les placer ailleurs.
- **Liposuction** : technique chirurgicale pour enlever un excès de gras situé sous la peau, par succion.
- **Lo-Ho** : terme de jargon utilisé par certaines personnes trans\* qui prennent de faibles [*low*, en anglais] doses d'hormones.
- **Masculin** : décrit des aspects du genre qui sont des construits sociaux et culturels (p. ex., rôles, comportements, expressions, identité) habituellement associés aux garçons et aux hommes.
- **Mention de sexe** : désignation légale du sexe (généralement homme ou femme) dans des documents officiels, comme les pièces d'identité délivrées par un gouvernement et l'acte de naissance; parfois appelé « indicateur du genre ».
- **Métoidioplastie** : intervention chirurgicale masculinisante, au bas du corps, pour créer un pénis et un scrotum; on sectionne les ligaments autour du clitoris, pour en dégager la longueur. On peut aussi allonger l'urètre pour que la personne puisse uriner par cet organe, et former un scrotum.

- **No-Ho** : terme de jargon utilisé par certaines personnes trans\* qui ne prennent pas d'hormones.
- **Non-conformé au genre** : voir « Diversité de genre ».
- **Normatif dans le genre** : désigne des rôles et/ou expressions de genre qui correspondent aux attentes sociétales et culturelles.
- **Notion binaire du genre** : point de vue selon lequel il y a seulement deux genres (fille/femme et garçon/homme) et qu'ils sont distincts et non changeants.
- **Numéro d'assurance sociale** : numéro à neuf chiffres, nécessaire pour travailler au Canada et pour avoir accès aux programmes et prestations gouvernementaux.
- **Orchiectomie** : intervention chirurgicale consistant à enlever les testicules; c'est une chirurgie affirmative du genre, féminisante, au bas du corps.
- **Orientation sexuelle** : modes d'attraction émotionnelle, romantique et/ou sexuelle pour des groupes de personnes (p. ex. hommes, femmes, personnes trans\*); sentiment d'identité d'une personne en raison de ces attractions, de comportements connexes et d'appartenance à une communauté d'autres personnes partageant les mêmes attractions; par exemple, pansexuel, bisexuel, LGBTQ, hétérosexuel.
- **Ovariectomie (ou « oophorectomie »)** : intervention chirurgicale consistant à enlever les ovaires; c'est une chirurgie affirmative du genre, au bas du corps.
- **Packing** : mot qu'utilisent certaines personnes pour désigner l'action de porter une bourrure, un simili-pénis ou une prothèse dans son sous-vêtement.
- **Padding** : utilisation de bourrures pour donner l'impression de plus gros seins ou d'un fessier plus gros; inclut les prothèses mammaires.
- **Pangendre** : identité de genre qui inclut tous les genres; multigendre; omnigendre. (QMUNITY)
- **Passeport Canada** : l'agence gouvernementale responsable d'émettre les passeports canadiens.
- **Passer** : lorsqu'une personne est perçue/considérée correctement comme étant du genre auquel elle s'identifie. (Signalons qu'en anglais, ce terme tend à évoluer vers l'expression « read as » [lu/vu comme étant], qui n'implique pas la notion d'échec que véhicule la négative « ne pas passer » dans le cas contraire.)
- **Pénis\*** : pénis\* (avec l'ajout d'un astérisque) est utilisé pour reconnaître les nombreuses expressions utilisées pour désigner cette partie du corps, comme pénis, strapless, shenis, fémipénis, etc.

- **Personne ayant eu un passé trans\*** : personne qui a fait une transition vers un genre ou l'autre, et qui ne s'identifie pas comme étant trans\*.
- **Phalloplastie** : intervention chirurgicale masculinisante et affirmative du genre, au bas du corps, consistant à créer un pénis et un scrotum, et à faire l'élongation de l'urètre (phase 1), puis à placer des implants testiculaires et des implants permettant une rigidité/érection (phases 2 et 3).
- **Privilège** : pouvoir et avantages sociaux, économiques et politiques dont jouissent les personnes appartenant à un groupe dominant en raison d'attributs comme le genre, la race, l'orientation sexuelle et la classe sociale. (QMUNITY)
- **Pronom préféré** : les pronoms qu'un individu préfère qu'on utilise pour lui parler ou parler de lui, comme il, elle, il/elle, ou simplement son prénom. (Gender (Free) For All)
- **Pronoms inclusifs quant au genre** : pronoms utilisés pour éviter des mots appliquant une notion binaire du genre (comme le font elle, il, lui) et éviter de présumer du genre d'une personne; par exemple il/elle.
- **QTIPOC**: acronyme utilisé en anglais, pour *Queer, Trans\*, Indigenous and People of Colour*, ce qui signifie : personnes *queer*, trans\*, autochtones et de couleur.
- **QTPOC**: acronyme utilisé en anglais, pour *Queer, Trans\* and People of Colour*, ce qui signifie : personnes *queer*, trans\* et de couleur.
- **Rapid Access to Consultative Expertise (R.A.C.E.) Line** : service de consultation téléphonique s'adressant principalement aux fournisseurs de soins primaires; les répondants sont des médecins experts en soins de santé pour personnes trans\*.
- **Rôles de genre** : normes de comportements qui sont construites socialement et culturellement, comme le style de communication, les rôles familiaux et de carrière, auxquels on s'attend souvent de la part d'une personne en se fondant sur le sexe qui lui a été assigné. (QMUNITY)
- **Salpingectomie** : intervention chirurgicale masculinisante, consistant à enlever les trompes de Fallope.
- **Service Canada** : Organisme gouvernemental fédéral qui fournit aux Canadiens un accès personnalisé à guichet unique aux services et prestations du Gouvernement du Canada, comme les numéros d'assurance sociale, Passeport Canada et l'Assurance-emploi.
- **Sexe** : ensemble d'attributs biologiques et catégories juridiques/administratives servant à classer les humains selon qu'ils sont considérés hommes, femmes, intersexe ou autre; les critères principaux étant de nature physique et physiologique (chromosomes, expression génétique, taux et fonctions des hormones, et anatomie reproductive/sexuelle).

- **Sexe assigné** : voir « assignation d'un sexe ».
- **Sortie du placard (*coming out*)** : processus de prise de conscience de sa propre identité trans\*, de son acceptation et/ou de son dévoilement à d'autres personnes; cette expression est également utilisée pour désigner le dévoilement de l'orientation sexuelle non hétérosexuelle. (QMUNITY)
- **Sortir une personne du placard (*outing*)** : révéler accidentellement ou intentionnellement l'identité de genre d'une personne ou son orientation sexuelle, sans sa permission. (QMUNITY)
- **« Standards de soins pour la santé des personnes transsexuelles, transgenres et de genre non conforme »** : manuel de lignes directrices publié par l'Association mondiale des professionnels pour la santé transgenre, contenant des normes de soins recommandées pour les personnes qui souhaitent une transition médicale vers leur genre autodéterminé. (WPATH). [[http://www.wpath.org/uploaded\\_files/140/files/Standards%20of%20Care%20-%20French%20Final%202011-6-13.pdf](http://www.wpath.org/uploaded_files/140/files/Standards%20of%20Care%20-%20French%20Final%202011-6-13.pdf)]
- **Stealth (caché)** : pratique de vivre sa vie entièrement selon son genre autodéterminé, sans parler de son passé. (QMUNITY)
- **TPOC**: acronyme utilisé en anglais, pour *Trans\* People of Colour*, ce qui signifie : personnes trans\* de couleur.
- **Traitement hormonal (ou « hormonothérapie »)** : utilisation d'hormones sexuelles afin que les caractéristiques sexuelles secondaires d'une personne correspondent mieux à son identité de genre; traitement hormonal substitutif.
- **Traitement hormonal féminisant** : utilisation d'hormones (p. ex., estrogènes, progestine) ou de substances (p. ex., anti-androgènes) afin de favoriser le développement de caractéristiques physiques qui correspondent à l'identité de genre ou à l'expression de genre d'une personne, par exemple le développement des seins, l'augmentation de la quantité de gras sur les hanches, cuisses et fesses, et une peau plus douce.
- **Traitement hormonal masculinissant** : utilisation de testostérone afin de favoriser le développement de caractéristiques physiques qui correspondent à l'identité de genre ou à l'expression de genre d'une personne, par exemple une plus grande pilosité au visage (barbe), une masse musculaire accrue et une voix plus basse.
- **Trans-misogynie** : transphobie à l'égard des femmes trans\* et des personnes transféminines, qui renforce le pouvoir et le privilège de l'homme, et qui englobe les situations de harcèlement, de violence et de discrimination. (Serano)

- **Trans\* (trans, transgenres, transsexuel) :** trans\* (avec un astérisque) est un terme général englobant un éventail de personnes dont l'identité de genre et/ou l'expression de genre est différente de leur sexe assigné et/ou des attentes sociétales et culturelles quant à celui-ci; inclut les personnes qui s'identifient comme androgyne, agenre, bigenre, *butch*, travesti-e, *drag king*, *drag queen*, femme, homme à femme, femme à homme, créatif/-ve quant au genre, de genre fluide, non conformé à un genre, *genderqueer*, de genre variable, pangenre, en questionnement, trans, homme trans, femme trans, transféminine, transgenre, transmasculin, transsexuel-le et bispirituel-le. (QMUNITY)
- **Transféminine :** ce terme général peut désigner des personnes à qui on a assigné le sexe masculin à la naissance, qui s'identifient comme trans\* et dont l'expression de genre tend à être féminine.
- **Transition :** processus au cours duquel une personne trans\* peut modifier son expression de genre et/ou son corps en fonction de son identité de genre; inclut des changements à l'apparence physique (style de chevelure, tenue vestimentaire), au comportement (maniérisme, voix, rôles de genre), à l'identification (nom, pronom, détails juridiques) et/ou des interventions médicales (hormonothérapie, chirurgie d'affirmation du genre). (QMUNITY)
- **Transition médicale :** utilisation de moyens médicaux qu'une personne considère comme nécessaires pour la transition au sexe ou genre auquel elle s'identifie, p. ex., traitement hormonal et/ou chirurgies affirmatives du genre.
- **Transmasculin :** terme général qui peut servir à désigner une personne à qui le genre féminin a été assigné à la naissance, qui s'identifie comme trans\* et dont l'expression de genre tend vers le masculin.
- **Transphobie :** ignorance, peur, aversion, dégoût, et/ou haine à l'égard des personnes trans\*; ceci peut se manifester par des paroles et expressions péjoratives, des blagues méprisantes, l'exclusion, le rejet, le harcèlement, la violence et plusieurs formes de discrimination (refus d'utiliser le pronom/nom préféré d'une personne, refus de services, d'emploi, de logement, etc.). (QMUNITY)
- **Travesti-e :** personne qui porte des vêtements traditionnellement associés à un genre différent de celui auquel elle s'identifie; les travesti-es peuvent se considérer ou pas comme personne trans. En anglais, on a généralement remplacé ce mot par celui de « *cross dresser* », parce que plusieurs personnes trouvent que *travesti-e* est insultant, pour avoir une connotation de trouble mental. (QMUNITY)
- **Troisième genre :** genre autre que masculin ou féminin.
- **Tucking :** positionnement du pénis et des testicules pour les dissimuler.

- **Vagin\*** : vagin\* (avec l'ajout d'un astérisque) est utilisé pour reconnaître les nombreuses expressions utilisées pour désigner cette partie du corps, comme « trou avant ».
- **Vaginoplastie** : intervention chirurgicale féminisante, affirmative du genre, au bas du corps, pour créer un vagin et une vulve (y compris un mont de Vénus, des lèvres, un clitoris et une ouverture urétrale) et pour invertir le pénis\*, le scrotum et les testicules.
- **Variable quant au genre** : voir « Diversité de genre ».

## Sources

Plusieurs des définitions offertes dans ce glossaire ont été traduites de ressources publiées par d'autres organismes. Nous remercions QMUNITY, Gender (Free) for All, l'Association mondiale des professionnels pour la santé transgenre, Julia Serano (Whipping Girl: A Transsexual Woman on Sexism and the Scapegoating of Femininity), l'American Psychological Association, l'Institut de la santé des femmes et des hommes des Instituts de recherche en santé du Canada, et Gender Creative Kids, d'avoir enrichi le présent glossaire.



La Boîte à outils trans\* : ressources  
pratiques pour les organismes  
communautaires a été développée par  
la Société canadienne du sida et par  
les membres de son Comité consultatif  
communautaire trans\* :

Ash Arsenault

Kendra Berg

Gabrielle Bouchard

Amber Cauley

Amanda Jetté Knox

Jay Jonah

Michelle Leard

Jesiah MacDonald

Devan Nambiar

Mikayla Schultz

Evan Taylor

Ann Michelle Teve

La traduction française de ce glossaire  
est de Jean Dussault et Josée Dussault,  
qui remercient Gabrielle Bouchard  
pour ses contributions.

